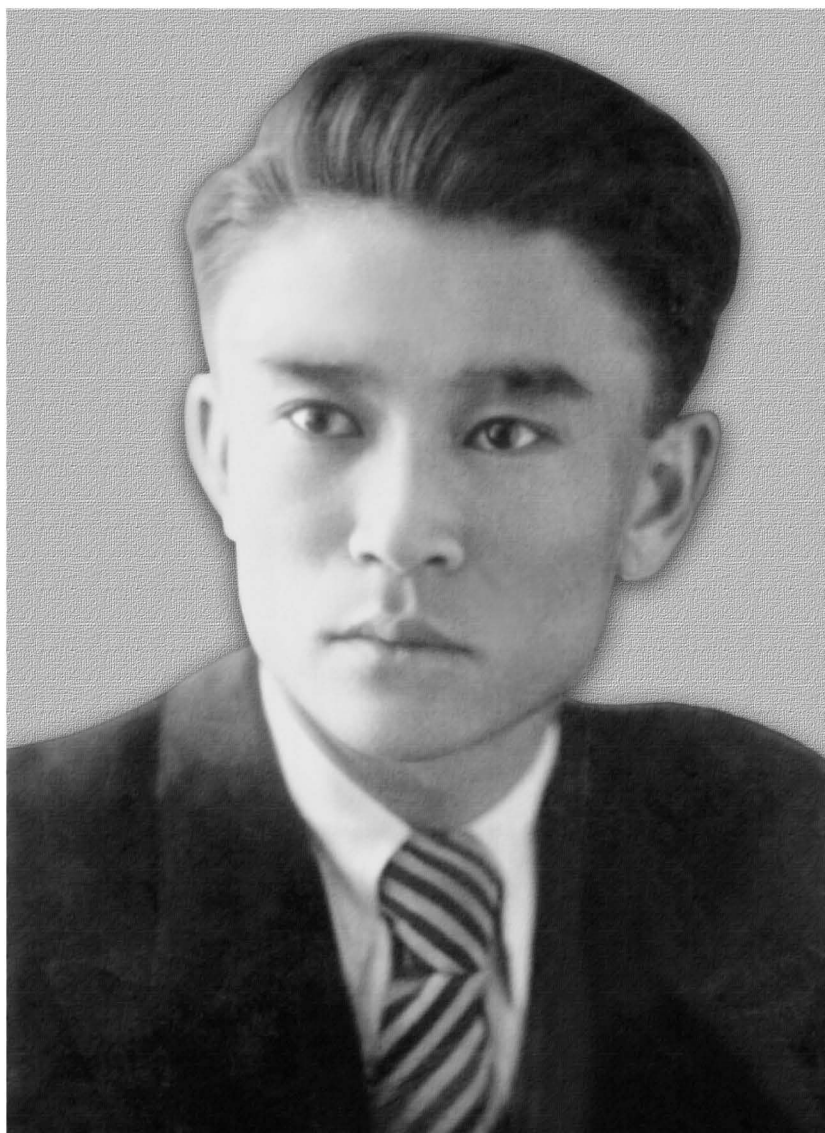



**САРЫАРҚА САҚТАРЫ МӘДЕНИЕТІ
ДАЛАЛЫҚ ЕУРАЗИЯДАҒЫ ЭТНОӘЛЕУМЕТТІК ЖӘНЕ
МӘДЕНИ ҮДЕРІСТЕРДІ ЗЕРТТЕУ АЯСЫНДА**



*Посвящается светлой памяти
выдающегося казахского археолога
Кималя Акишевича Акишева*





ҚАРАҒАНДЫ ОБЛЫСТЫҚ МӘДЕНИЕТ БАСҚАРМАСЫ
ҚАРАҒАНДЫ ОБЛЫСТЫҚ ТАРИХИ-МӘДЕНИ МҰРА ЕСКЕРТКІШТЕРІН ҚОРҒАУ ЖӨНІНДЕГІ
МЕМЛЕКЕТТІК ИНСПЕКЦИЯСЫ

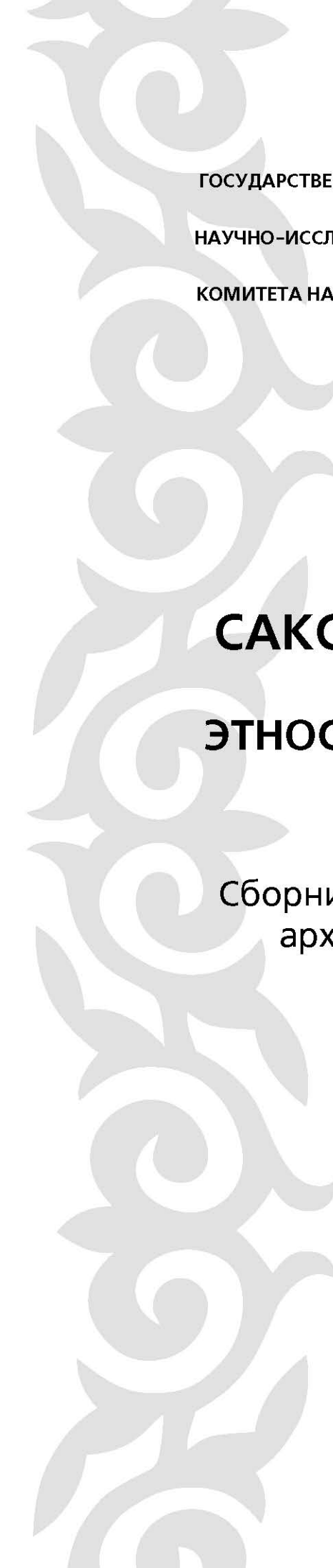
«БЕҒАЗЫ-ТАСМОЛА» ТАРИХ ЖӘНЕ АРХЕОЛОГИЯ ҒЫЛЫМИ-ЗЕРТТЕУ ОРТАЛЫҒЫ

ҚР ҒЫЛЫМ ЖӘНЕ БІЛІМ МИНИСТРЛІГІ ҒЫЛЫМ КОМИТЕТІ
Ә. Х. МАРҒҰЛАН АТЫНДАҒЫ АРХЕОЛОГИЯ ИНСТИТУТЫ

САРЫАРҚА САҚТАРЫ МӘДЕНИЕТІ ДАЛАЛЫҚ ЕУРАЗИЯДАҒЫ ЭТНОӘЛЕУМЕТТІК ЖӘНЕ МӘДЕНИ ҮДЕРІСТЕРДІ ЗЕРТТЕУ АЯСЫНДА

Археолог Кемал Ақышевты еске алуға арналған
ғылыми мақалалар жинағы

АЛМАТЫ-2015



УПРАВЛЕНИЕ КУЛЬТУРЫ КАРАГАНДИНСКОЙ ОБЛАСТИ
ГОСУДАРСТВЕННАЯ ИНСПЕКЦИЯ ПО ОХРАНЕ ПАМЯТНИКОВ ИСТОРИКО-КУЛЬТУРНОГО
НАСЛЕДИЯ КАРАГАНДИНСКОЙ ОБЛАСТИ
НАУЧНО-ИССЛЕДОВАТЕЛЬСКИЙ ЦЕНТР ИСТОРИИ И АРХЕОЛОГИИ «БЕГАЗЫ-ТАСМОЛА»
ИНСТИТУТ АРХЕОЛОГИИ ИМ. А.Х. МАРГУЛАНА
КОМИТЕТА НАУКИ МИНИСТЕРСТВА ОБРАЗОВАНИЯ И НАУКИ РЕСПУБЛИКИ КАЗАХСТАН

САКСКАЯ КУЛЬТУРА САРЫАРКИ В КОНТЕКСТЕ ИЗУЧЕНИЯ ЭТНОСОЦИОКУЛЬТУРНЫХ ПРОЦЕССОВ СТЕПНОЙ ЕВРАЗИИ

Сборник научных статей, посвященный памяти
археолога Кималя Акишевича Акишева

АЛМАТЫ-2015



DEPARTMENT OF CULTURE OF KARAGANDY REGION
KARAGANDY REGIONAL STATE INSPECTION FOR HERITAGE PROTECTION
SCIENTIFIC RESEARCH CENTER OF HISTORY AND ARCHAEOLOGY "BEGAZY-TASMOLA"
INSTITUTE OF ARCHAEOLOGY named after A. KH. MARGULAN
COMMITTEE OF SCIENCE OF THE MINISTRY OF EDUCATION AND SCIENCE
OF REPUBLIC OF KAZAKHSTAN

**SAK CULTURE OF SARYARKA
IN THE CONTEXT OF THE STUDY OF ETHNIC
AND SOCIOCULTURAL PROCESSES
OF STEPPE EURASIA**

The collection of scientific articles, dedicated to the
memory archaeologist Kemal Akishev

ALMATY-2015

УДК 902/904
ББК 63.4
С 15

Сарыарқа сақтары мәдениеті далалық Еуразиядағы этноәлеуметтік және мәдени үдерістерді зерттеу аясында. Археолог Кемал Ақышевты еске алуға арналған ғылыми мақалалар жинағы. – Алматы: “Бөгазы-Тасмола” ТАҒЗО, 2015. – 446 б.

С 15 Сакская культура Сарыарки в контексте изучения этносоциокультурных процессов Степной Евразии. Сборник научных статей, посвященный памяти археолога К. А. Акишева. – Алматы: НИЦИА «Бөгазы-Тасмола», 2015. – 446 с.

Sak culture of Saryarka in the context of the study of ethnic and sociocultural processes of Steppe Eurasia. The collection of scientific articles, dedicated to the memory archaeologist Kemal Akishev. – Алматы: HARC “Begazy-Tasmola”, 2015. – 446 p.

ISBN 978-601-7312-60-2

В сборнике, посвященном памяти выдающегося казахского археолога К. А. Акишева, исследователя ярких и чрезвычайно интересных памятников раннего железного века казахских степей, открытие которых золотыми буквами вписано в анналы мировой истории, представлены материалы специалистов из научно-исследовательских центров 11 государств: Казахстана, России, Украины, Китая, Германии, Италии, США, Кыргызстана, Румынии, Венгрии, Великобритании.

Вопросы, рассматриваемые в представляемой книге, посвящены проблеме формирования раннесакского культурного комплекса, ставшей наиболее актуальной после раскопок элитарных памятников Талды-2, Карашоки, Шерубай-1, Акбеит, Нуркен-2 в Сарыарке. В книге нашли отражение некоторые результаты исследований по раннему железному веку, проводимых в настоящее время в Евразии.

Сборник адресован как специалистам, так и всем кому интересны вопросы формирования и генезиса раннесакского культурного комплекса (I тыс. до н. э.).

УДК 902/904
ББК 63.4

Ответственный редактор – *А. З. Бейсенов*

РЕЦЕНЗЕНТЫ:

доктор исторических наук, профессор *В. В. Евдокимов*,
доктор исторических наук, профессор *С. Е. Ажигали*

РЕДАКЦИОННАЯ КОЛЛЕГИЯ:

*З. Самашев, М. К. Хабдулина, Г. С. Джумабекова, М. В. Бедельбаева,
Г. А. Базарбаева (отв. секретарь)*

Рекомендовано к печати Ученым советом Института археологии им. А.Х. Маргулана КН МОН РК

Издание осуществлено в рамках проектов Управления культуры Карагандинской области: «Сакская культура Центрального Казахстана», «Сбор, обработка материалов и издание научного сборника “Сакская культура Сарыарки в контексте изучения этносоциокультурных процессов Степной Евразии”». Руководитель проектов – А. З. Бейсенов.

ISBN 978-601-7312-60-2

© Авторы статей, 2015
© НИЦИА «Бөгазы-Тасмола», 2015

ПОСЕЛЕНИЯ РАННЕГО ЖЕЛЕЗНОГО ВЕКА В УЩЕЛЬЕ БУТАКОВКА (юго-восточная окраина г. Алматы)

Изучение поселений раннего железного века в юго-восточной части г. Алматы было начато во второй половине XX в. Семиреченской археологической экспедицией (рук. К.А. Акишев) со случайных находок в ущелье Бутаковка и в долине реки Малая Алматинка. В 1980-1990 гг. в этой части города было известно более десятка поселений эпохи бронзы и раннего железного века.¹ В 1996 г. был открыт археологический комплекс Бутақты-І, однако его планомерное исследование началось в 2003-2004 гг. Алматинской комплексной археологической экспедицией (рук. К.М. Байпаков). Памятник состоит из пяти археологических слоев от эпохи бронзы до средневековья. Детальное изучение комплекса, которое проводится с 2007 г. в рамках реализации задач государственного стратегического проекта «Культурное наследие», дало возможность выявить его структуру и реконструировать хозяйственно-бытовые и погребально-поминальные традиции древних и средневековых насельников Алматы.

Однако активная застройка данного микрорайона Алматы в начале XXI в. привела к безвозвратной потере значительной группы древних поселений, что было установлено археологическими разведками, выполненными в 2007-2008 гг. под руководством автора. В связи с этим были проведены аварийные раскопки на археологическом комплексе Бутақты-І и поселениях Бутақты-II, III. В значительной мере эти исследования были посвящены изучению поселений раннего железного века, материалы которых будут представлены в настоящей работе.

Археологический комплекс Бутақты, расположен на абсолютных высотах 1200–1800 м в центральной части северных склонов Иле/Заилийского Алатау (рис. 1). Комплекс состоит из серии разновременных и разнотипных памятников, основную часть которых составляют древние поселения от эпохи бронзы до средневековья. Вокруг крупных поселков земледельцев и ремесленников, расположенных в устье горного ущелья (Бутақты-І), с глубокой древности формируются небольшие группы скотоводов, устраивавших свои хозяйственные комплексы в глубине ущелья (Бутақты II, III, IV и VI). Население данной территории социально и родственно, вероятно, составляли единую родоплеменную группу.

Этот участок горного хребта отличается повышенной увлажненностью климата, что с древних времен

создавало лучшие условия для ведения различных систем хозяйствования (от поливного земледелия до кочевых форм скотоводства). Поэтому еще население эпохи бронзы начинает осваивать все экологические ниши данного горного региона (поселения Бутақты-І, III). Подобная ситуация создает в ущелье Бутаковка особую традицию устройства одной и той же группой населения поселков и в предгорной долине, и в горных ущельях. Находясь на достаточно близком расстоянии друг от друга (1,5-2 км), жители этих поселков были в постоянном контакте, создавая единую хозяйственно-экономическую систему, которая окончательно формируется в раннем железном веке.

Археологический комплекс Бутақты-І расположен на ровной террасе правого берега реки Жарбулак (Казачка), упирающейся в отроги северного склона хребта Иле Алатау (рис. 2). Жилища раннего железного века были устроены на территории крупного поселения эпохи бронзы, датируемого в пределах XV–XII вв. до н. э. [Горячев А.А., 2006, с. 57]. В традициях древних жителей этого поселения, в отличие от верховьев ущелья Тургень, не существовало обычая плотно утрамбовывать полы стоянок глиной с целью защитить жилище от грунтовых вод. Также не обозначались контуры жилищ каменными конструкциями как в степной и предгорной зоне Жетысу/Семиречья [Байпаков К.М., Марьяшев А.Н., 2001, рис. 1, 2, 7], что существенно затрудняет их идентификацию. Основу поселения раннего железного века Бутақты-І составляли жилища и хозяйственные дворы в виде усадеб с хозпостройками внутри (рис. 3). Рядом с жилищами турлучного типа обычно фиксируются выровненные площадки под наземные жилища типа юрты. Всего на обследованном участке зафиксировано три таких хозяйственных двора. В южной части комплекса найдены многочисленные фрагменты керамического шлака и железорудной крицы в районе конструкции в виде навеса.

Жилище 1 зафиксировано над котлованом жилища эпохи бронзы и фиксируется по остаткам хозяйственных ям и каменных выкладок, а также многочисленным фрагментам керамики и костей животных. Оно занимало центральную часть двора. Форма жилища предположительно округлая, диаметром около 6 м, контуры которого условно намечаются по крупным столбовым ямам. В северной части жилища обнаружена каменная выкладка округлой формы, сложенная из мелких камней. Диаметр выкладки 60 см. При зачист-



ке внутри выкладки были найдены фрагменты костей мелкого рогатого скота и керамики. На том же уровне в западной части и юго-восточном углу обнаружены курант зернотерки и зернотерка крупных размеров, а также еще один фрагмент крупной зернотерки.

В 7 м к юго-востоку от входа в жилище зафиксирована выровненная площадка округлой формы, диаметром 4-5 м. На ней отсутствовали следы каких-либо стационарных столбовых конструкций или углублений в полу. Однако с юго-западной стороны найдена крупная хозяйственная яма диаметром около 40 см. Внутри нее обнаружено скопление фрагментов керамики от котла с налипшими ручками. Рядом фиксировалось значительное количество костей животных в небольших хозяйственных ямах и культурном слое. Схожесть ситуации с обустройством заглубленного жилища 1 дает нам основание предположить, что на данном участке находилась жилища наземная конструкция типа юрты.

Северней и юго-западной жилища в двух крупных хозяйственных ямах зафиксированы скопления керамики, но если в северной яме представлена разнородная группа битой посуды, то в юго-западной яме найдены фрагменты от одного крупного сосуда. Размеры ямы – диаметр 60 см, глубина до 50 см. Фрагменты принадлежали керамическому котлу, предназначенному, вероятно для хранения продуктов питания (рис. 6, 1). На территории жилища и возле него обнаружены каменные зернотерки и их куранты, пестообразные изделия, каменные лощила, терочки, крышки. Также встречаются костяные изделия – астрагалы и амулеты в виде отростков рога марала и клыка хищного животного.

Жилище 2 обнаружено в западной части поселения (рис. 3). Оно представляло собой заглубленную наземную стоянку юртообразной формы. Для ее устройства подготовлена площадка округлой формы, диаметром около 7 м и глубиной 20 см. По окружности устанавливались опорные столбы, диаметром от 10 до 20 см, которые вкапывались на глубину 20-30 см. В центре жилища устанавливались две центральные опорные столбовые конструкции, которые делили его пространство на две половины. Затем площадка заливалась раствором жидкой просеянной глины с песком и органическими добавками (возможно кизяка или соломой).

Конструкции стен и крыши не определяются, хотя по материалам раскопок можно предположить, что их основу составляли каркасы из жердей и прутьев. Стены тщательно штукатурились глиняным раствором. Крыша, вероятно, имела конусовидную форму и накрывалась кошмой или шкурами животных. Под полом в центральной части жилища, к востоку от центральной конструкции южного опорного столба, обнаружено захоронение ребенка младенческого возраста, описанного ранее [Горячев А.А., Мотов Ю.А., 2008, с. 72, рис. 5]. В южной части постройки найдено углубление округлой формы, диаметром около 70 см и глубиной 10 см, которое могло использоваться для хранения продуктов. В северной части жилища зафиксирована хозяйственная ямка овальной формы, размерами 40 х 20 см и глубиной около 20 см. Западная сторона насыщена большим количеством мелких и средних по размерам ямок, которые, вероятно, фиксируют устрой-

ство внутренних хозяйственных приспособлений. Вход в помещение обозначен с западной стороны прерыванием ямок под столбовые конструкции. Следов очага внутри жилища не найдено.

Перед входом с западной стороны отмечена выровненная площадка, диаметром 4 м. Также как и в предыдущей усадьбе, она была назначена для наземной жилой конструкции типа юрты. С южной и западной сторон ее фиксируются мелкие ямки. Они, вероятно, обозначают остатки ограждения хозяйственного двора в виде плетня. Предположительно, он был расположен к западу и северу от жилища, составляя в ширину около 6 м и в длину около 10 м. Вход во двор располагался возле жилища с южной стороны. Там же у входа обнаружены в раздавленном состоянии две глубоких керамических чашки.

С северной стороны жилища найдены ямки, 20-30 см в диаметре, внутри которых зафиксированы крупные фрагменты битой керамической посуды и фрагменты костей животных. В 6 м к северу от жилища зафиксированы остатки тандыра. Тандыр представлял собой глинобитное сооружение, заглубленное в грунт на глубину до 30 см. В основании он составлял около 1 м в диаметре, а в высоту до 70 см. На дне его обнаружено значительное количество костей мелкого и крупного рогатого скота, некоторые из них были значительно обожжены.

Южнее жилища 2 в 10 м зафиксирована еще одна усадьба, в состав которой также входили жилище турлучного типа и юртообразная наземная стоянка [Горячев А.А., Мотов Ю.А., 2012, рис. 2]. Диаметр жилища – 7 м, размеры стоянки – 5 х 4 м. Перед входом в жилище с западной стороны отмечена овальная выровненная площадка, размерами 3 х 2 м. По всей территории хозяйственного двора стоянки зафиксированы крупные фрагменты битой керамической посуды и костей животных.

К югу от усадьбы 1 и к востоку от усадьбы 3 обнаружена площадка с уплотненным полом, с крупными ямами, 30-35 см в диаметре, под опорные столбы. Общие размеры предполагаемой рабочей площадки составляли 10 х 8 м. В восточной части площадки и возле нее найдено несколько скоплений железорудных шлаков. В западной ее части встречается необычайно плотное скопление битой керамической посуды самых разнообразных форм и керамический шлак. Это дает нам основание определить площадку как ремесленную мастерскую. Ее конструктивные детали не устанавливаются, так как по всей территории мастерской были устроены средневековые погребальные сооружения.

Внутри ущелья Бутаковка исследования проводились на поселениях Бутакты-II, III. На Бутакты-II были проведены разведочные шурфы, которые позволили выявить наличие слоев поселений раннего железного века и позднего средневековья [Горячев А.А., 2011б]. На Бутакты-III начаты полномасштабные раскопки стационарного поселения, которое функционировало с периода поздней бронзы до средневековья [Горячев А.А., 2013]. Это поселение расположено в 1,5-2 км к востоку от Бутакты-I и соединено с ним древней полевой дорогой по вершине северного борта ущелья Бутаковка.

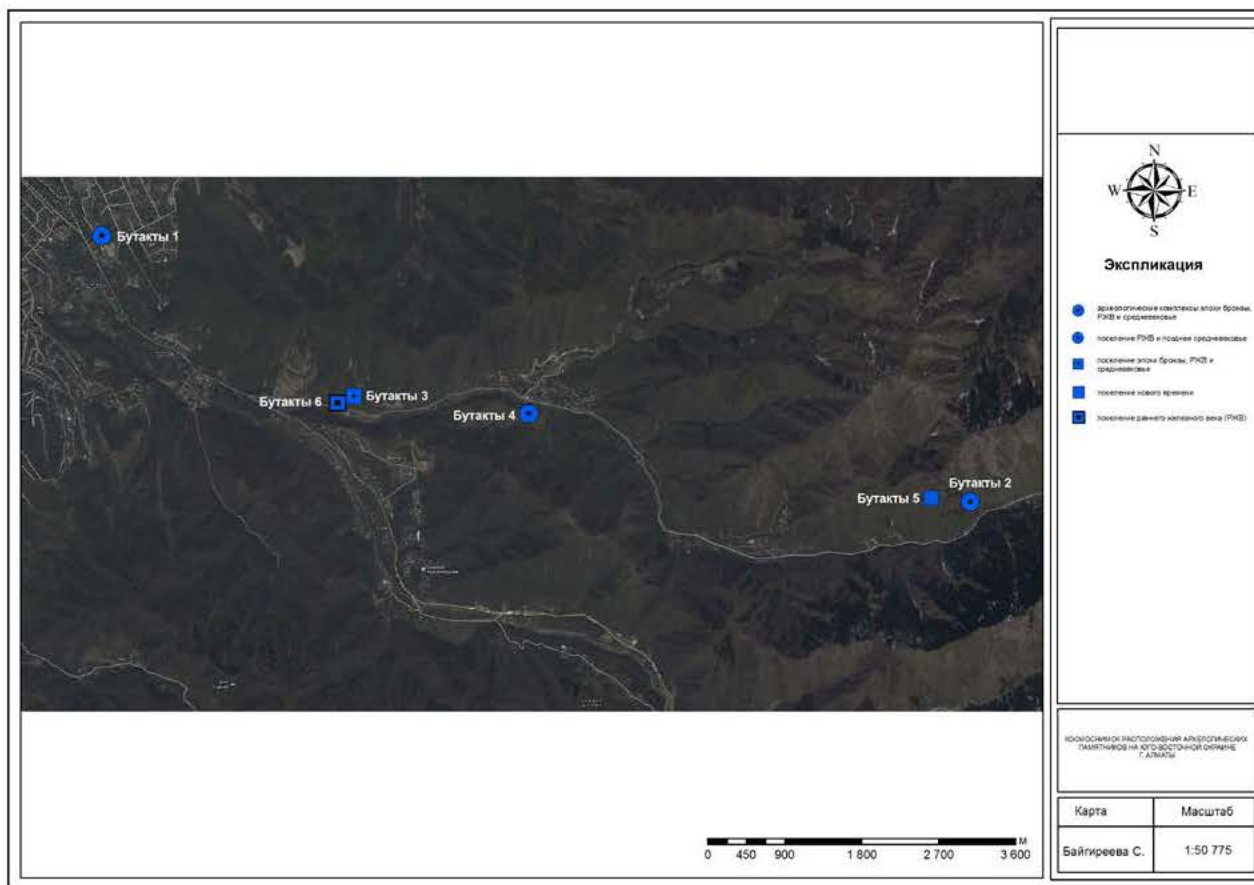


Рис. 1. Расположение древних поселений на территории ущелья Бутаковка

Древний поселок находится на центральном возвышении между двумя крупными тектоническими плитами, образующими водораздельные хребты соседних ущелий. Он сложен глинистыми почвами. Это выгодно отличает его от бортов соседних склонов ущелий, образованных «каменной сыпухой» и скальными выходами на поверхность, которые не пригодны для построения жилищ типа землянок. По этой причине глинистый склон южной экспозиции был использован древними людьми под строительство жилищ и хозяйственных помещений. Он имеет уклон 25-30 градусов от горизонтали, что удобно для «врезания» в гору с целью получения стен высотой порядка двух метров. При этом, землянки, вырытые в склоне, в течение светового дня круглый год будут иметь солнечное освещение и прогрев.

Дополнительным удобством выбранного места можно считать и то, что выходы из жилых помещений выводят ко дну ущелья, уклон которого не превышает 10 градусов. Крутизна такого уклона благоприятна для пешего перемещения в горных условиях. Таким образом, локальные природные условия давали возможность построить ряд жилищ в склоне горы с выходом на общий двор юго-западного направления, практически близкий к горизонтали с естественным освещением и обогревом.

В условиях, выбранных для поселения, взаимное расположение жилищ и источника потенциально предопределяет возможность для осуществления подачи

воды непосредственно к жилищам. В настоящее время ручей протекает по дну ущелья под углом 8-12 градусов, а для умеренного протекания по искусственному руслу, как показывает практика наблюдений, достаточно угол уклона в 3 градуса. К положительным факторам для проживания на данном участке необходимо отметить и общее положение поселения, укрытого естественным рельефом местности от неблагоприятных воздействий ветров, формирующихся в зоне равнинных площадей предгорий.

На поселении Бутакты-III были выявлены следы жилых конструкций в виде врезанных в склон западин. Всего насчитывается около 10 полуземлянок прямоугольной и квадратной форм, размерами от 6 x 5 м до 10 x 12 м (рис. 4). Рядом с домами прослеживаются выровненные площадки, вероятно, от хозяйственных наземных построек. В советские времена на площадке второго (нижнего) яруса в его западной части был построен жилой дом и проведена грунтовая дорога к яблоневым садам, что привело к разрушению древних конструкций в этой части селения.

В раскопе 1 на глубинах 60-80 см обнаружены конструкции жилища раннего железного века, вписанные внутрь полуземлянок эпохи бронзы, верхние конструкции которых фиксируются на глубине 80-100 см. Была расчищена южная часть жилищной конструкции турлучного типа раннего железного века. По предварительным данным жилище представляло собой заглу-

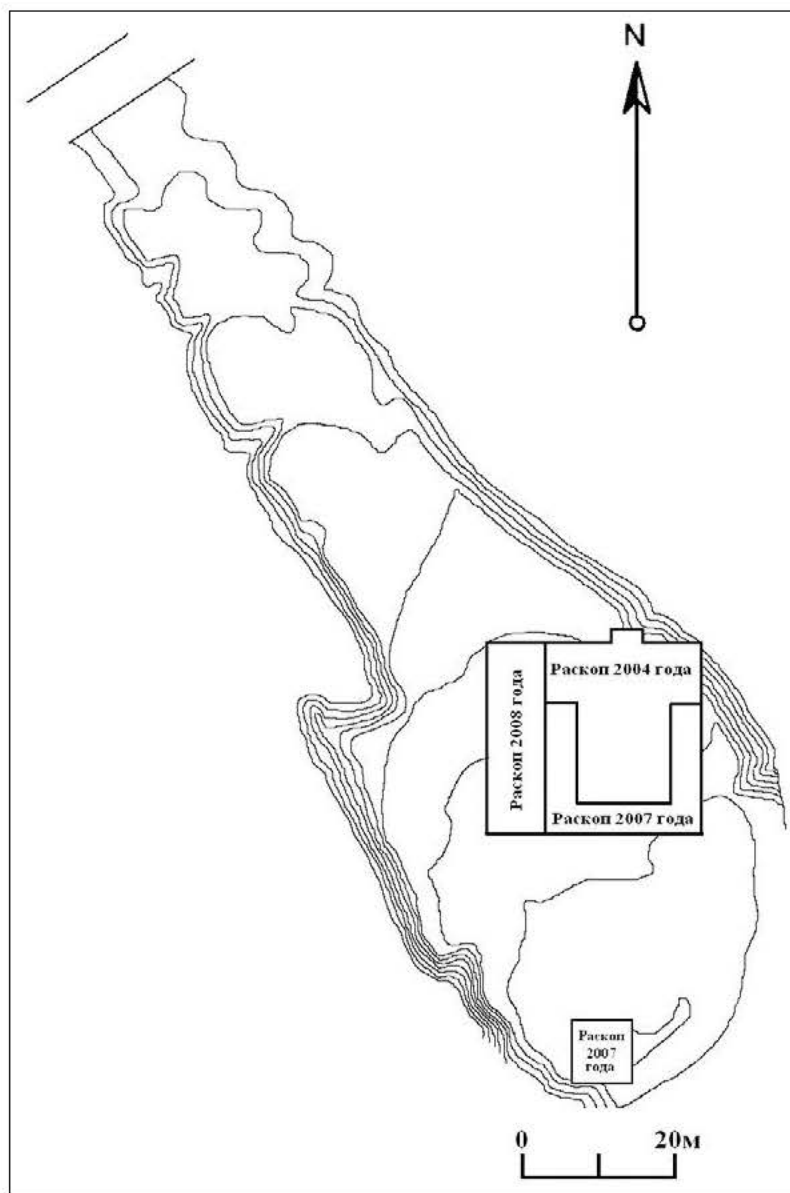


Рис. 2. Поселение Бутақты-І. Топографический план

бленную наземную стоянку юртообразной формы. Для ее устройства подготовлена площадка округлой формы, диаметром около 7-7,5 м и глубиной 40 см. По окружности устанавливались опорные столбы, диаметром от 20 до 30 см, которые вкапывались на глубину до 40 см. Затем площадка заливалась раствором жидкой просеянной глины с песком и органическими добавками.

На том же уровне в 50 см к югу зафиксировано символическое захоронение молодой особи, по предварительному заключению, крупного рогатого скота. Захоронение совершено в яме округлой формы, диаметром 60 см и глубиной 30 см. На дне зафиксированы кости ног животного, поверх которых был положен череп. Сверху кости животного были придавлены крупным окатанным речным валуном.

В раскопе 2 на глубине 80-100 см была расчищена центральная южная и восточная часть полуземлянки раннего железного века. Конструкции жилища открыты не полностью. Оно продолжается в юго-западном, северо-западном и северо-восточном направлении от раскопа. Обозначен только контур жилища с юго-

восточной стороны. Пол представляет собой утрамбованную со временем заливку раствором жидкой просеянной глины с песком и органическими добавками.

В центре полуземлянки зафиксирована яма под крупный опорный столб, диаметром 40 см. Глубина ямы – 40 см. Также в южной, восточной и западной частях раскопа отмечены аналогичные ямы под опорные столбовые конструкции, диаметром 20, 30 см и глубиной до 40 см. Между крупными ямами найдены ряды небольших и неглубоких ямок, диаметром от 10 до 15 см и глубиной до 20 см. В юго-восточной части, в западном и восточном углах выявлены развалы небольших скоплений камней. К западу от центрального опорного столба обнаружено небольшое глинобитное возвышение над полом типа суфы, размерами 1,5 x 1 м в пределах раскопанной части. В северной части раскопа зафиксированы несколько крупных пятен прокала – следы рухнувших и сгоревших на полу деревянных конструкций строения.

По предварительным данным жилище представляло собой заглубленную полуземлянку, врезанную в склон северного борта ущелья. При ее устройстве часть лесового грунта использовалась при обмазке стен, а часть, вероятно, для устройства хозяйственной площадки возле дома.

Аналоги юртообразным постройкам комплекса Бутақты отчасти прослеживаются в материалах стоянок финальной бронзы и раннесакского периода из верховьев ущелья Тургень [Горячев А.А., 2007, с. 39]. Устройство домов в степных районах Жетысу существенно отличается от жилищ предгорной полосы и больше тяготеет к центрально-казахстанским поселениям [Бейсенов А.З., Ломан В.Г., 2009, с. 135-137, 176, 192-193, 208]. Более отдаленные аналогии жилым строениям комплекса Бутақты обнаруживаются в юртообразных постройках Цимлянского городища и городища у хутора Крымский в долине реки Дон (Восточная Европа) в раннем средневековье [Флеров В.С., 1996, рис. 2, б], где они отмечаются как «переходный временный» тип жилья.

Несмотря на серьезную хронологическую разницу, близость технологических приемов обустройства таких жилищ дает нам основание предположить, что на поселении Бутақты-І были устроены стационарные юртообразные жилые строения «турлучного» типа. Их происхождение связывается специалистами с процессом становления и развития различных форм кочевого скотоводства на территории Центральной Азии. Формирование наземных юртообразных жилых построек на данной территории начинается с периода финальной бронзы

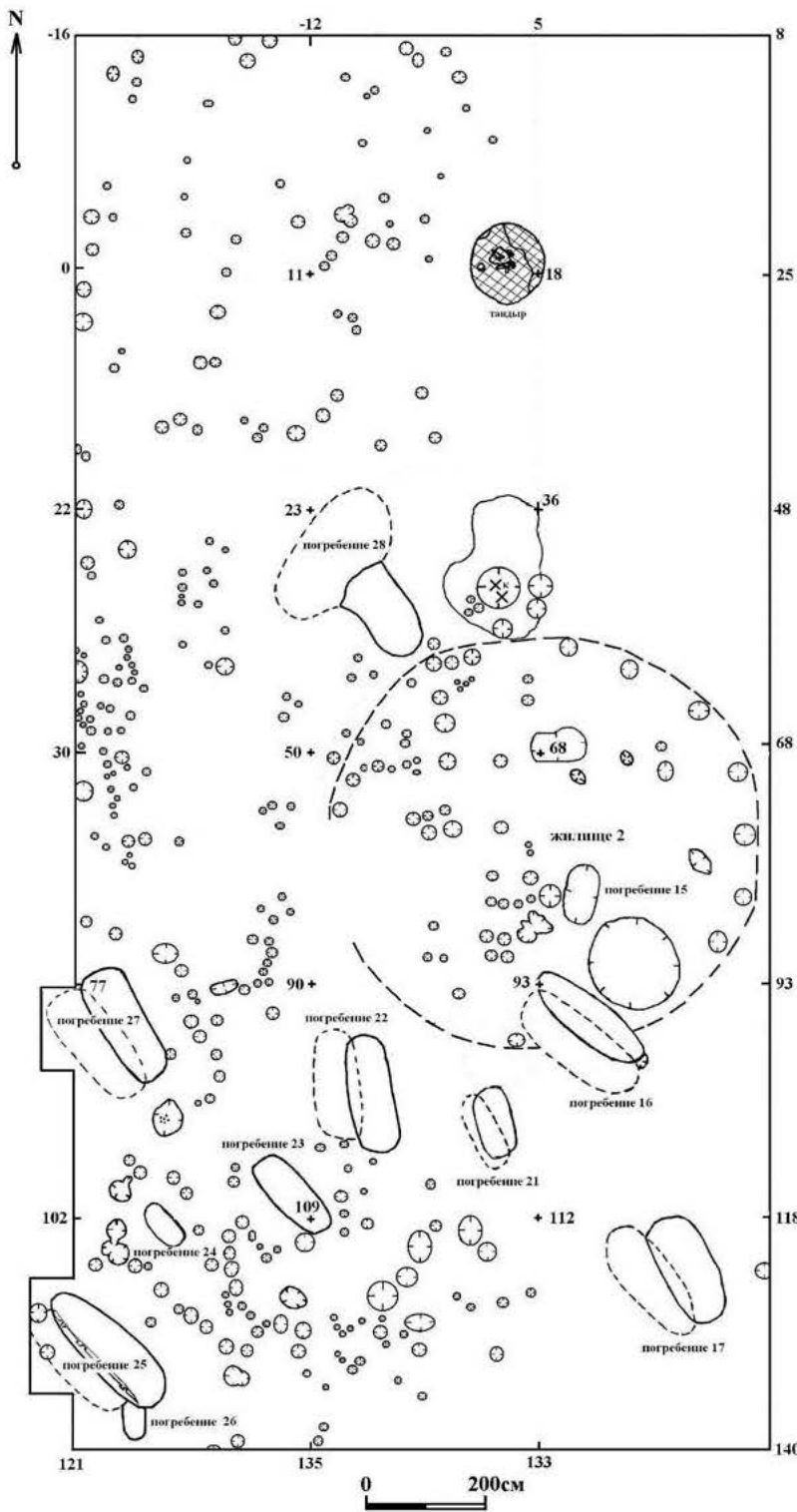


Рис. 3. Поселение Бутакты-I. План жилища 2 с деталями усадьбы

и завершается к середине I тысячелетия до н. э. [Вайнштейн И.В., 1991, с. 57]. Полуземлянка поселения Бутакты-III по принципам устройства является продолжением развития местной традиции устройства подобных жилищ на северных склонах Иле Алатау, начиная с эпохи бронзы [Goriachev A. A., 2004, с. 109-138].

Вещевой инвентарь поселений раннего железного века комплекса Бутакты представлен коллекцией каменных орудий труда (около 200 экз.), костяными инструментами (более 30 экз.) и фрагментами керамической посуды (около 3000 экз.). Среди многочисленных каменных изделий в верхних слоях раскопа встречаются фрагменты каменных зернотерок, курантов, пестообразные изделия, каменные лощила, терочки, крышки и изделия яйцевидной формы (рис. 5).

Наиболее массивные фрагменты по размерам относятся к каменным зернотеркам и фрагментам курантов. Они выполнены из камней крупнозернистой структуры, имеют форму вытянутого овала, в сечении прямоугольной или трапециевидной формы. С двух боковых сторон камни оббиты или шлифованы. Следы сработанности носит верхняя уплощенная рабочая поверхность. Все изделия этой группы найдены во фрагментарном состоянии, их общие размеры не устанавливаются. В основном для их изготовления использовались камни длиной до 30-35 см, шириной до 10 см и толщиной до 4-5 см.

Немногочисленную серию изделий составляют песты-молотки. Песты-молотки изготовлены из темно-зеленого галечника мелкозернистой структуры. Имеют форму узкого вытянутого овала, в сечении овально-прямоугольной формы. Торцевые стороны уплощены, со следами сработанности. Размеры орудий – около 17 x 6 см. Интерес вызывает находка каменной пластины темно-зеленого цвета мелкозернистой структуры. Пластина овальной формы, размерами 9,5 x 3 см, в сечении конусовидной формы. Нижняя рабочая поверхность заострена и сильно сработана. Ручка не обнаружена. Возможно, пластина играла роль лезвия ножа.

Достаточно часто в слое стоянки встречаются каменные изделия, выполненные преимущественно из гальки крупнозернистой и мелкозернистой структуры. Формы и размеры этих видов орудий труда разнообразны: овальные, прямоугольные, каплевидные, трапециевидные, цилиндрические и другие. Их объединяют схожие следы сработанности на рабочих поверхностях, оставшиеся в результате длительного трения, что позволяет нам определить их как молоточки, лощила или терочки. На уровне древней

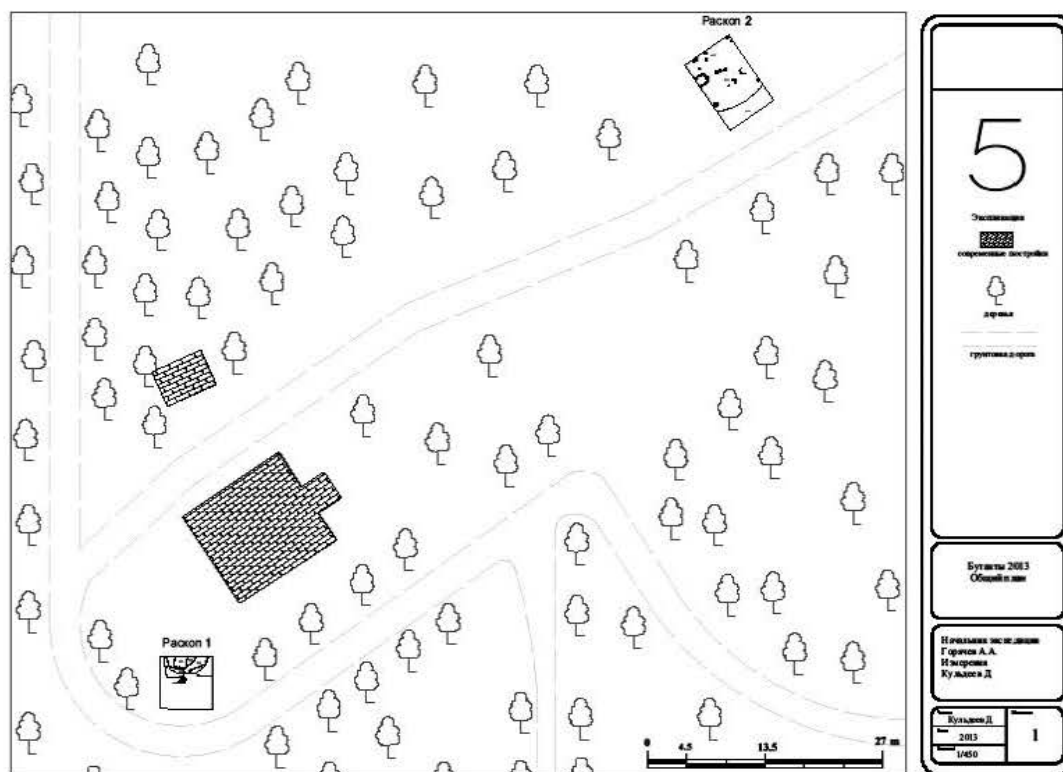


Рис. 4. Поселение Бутакты-III. Ситуационный план раскопов

поверхности стоянки раннего железного века найдена каменная ступка. Орудие труда изготовлено из плоского массивного камня светло-серого цвета. Она имеет ровную плоскость на одной из граней камня, которая использовалась как рабочая поверхность.

Новую серию орудий труда на поселении составляют каменные мотыги. Всего найдено три разнотипных экземпляра. Все они изготовлены из одной породы камня темно-серого цвета мелкозернистой структуры. Наиболее массивной является мотыга (рис. 5, 20) весом около 3 кг. Она изготовлена из камня подовальной формы, размерами 22 x 17 см, толщиной около 3 см. В центре камня высверлено конусовидное отверстие для деревянной ручки мотыги округлой формы, диаметром 6 см. Нижний край мотыги заострен с внутренней стороны несколькими грубыми сколами с последующей мелкой ретушью. Длина обработанного рабочего края – 12 см.

Недалеко от первой была обнаружена небольшая каменная мотыга-рубило с заостренным рабочим краем (рис. 5, 18). Инструмент двусторонний и мог применяться и как мотыга для взрыхления почвы, и как ручное рубило. Орудие труда изготовлено методом скола от крупного камня массивной объемной пластины овальной формы, размерами 14 x 9 см. Рабочий край мотыги слегка подретуширован с наружной от скола стороны. Затем серией мелких сколов противоположный конец инструмента был заострен. Здесь же зафиксирован фрагмент каменной мотыги, представлявший собой скол от ее верхней части до центрального отверстия. Судя по диаметру отверстия (6 см) и расстоянию от отверстия до верхнего края мотыги, по своему устройству в первоначальном виде она полно-

стью идентична крупной каменной мотыге. Судя по стратиграфической позиции (10-20 см глубже пола стоянки и жилища раннего железного века), не исключена датировка этой группы каменных орудий труда эпохой бронзы. По имеющимся у нас данным следует отметить, что подобный набор инструментов в Жетысу характерен для поселков ремесленников и земледельцев в предгорной зоне Иле и Жетысуского/Джунгарского Алатау от эпохи бронзы до раннего железного века [Байпаков К.М., Марьяшев А.Н., 2001, рис. 8; Горячев А.А., Мотов Ю.А., 2009, рис. 3; Горячев А.А., Мотов Ю.А., 2012, рис. 4, 5; Goryachev A.A., 2004, Fig. 4, 7, 21-23, 26, 27].

Наиболее многочисленной группой среди остеологического материала комплекса Бутакты в целом являются фрагменты костей мелкого рогатого скота (60%), затем следуют кости крупного рогатого скота (35%). В оставшейся части представлены останки лошади (3%). Около 2% составляют кости собак и диких животных [Малахов Д.В., 2004, с. 137-145]. Среди костей зафиксированы отдельные фрагменты орудий труда и изделия. К ним относятся заготовки и детали коньковых инструментов, костяные астрагалы – ложила и проколки. Костяные изделия и орудия труда в материалах представлены амулетом, астрагалами, проколками, скребками, ручками и ложилами (рис. 6). Подобные инструменты применялись преимущественно в быту при обработке шкур и кож и в керамическом производстве. Интересной находкой следует считать амулет из клыка собаки (рис. 6, 10). Такие находки в поселенческих материалах редки и позволяют расширить наши представления о религиозных традициях древнего населения.

Аналогии подобным орудиям труда среди археологических артефактов имеются в широких географических и хронологических диапазонах, что означает их традиционность и массовость в домашних промыслах. На территории Казахстана и в сопредельных регионах такие инструменты встречаются с эпох неолита и энеолита. В эпоху бронзы подобные инструменты характерны для памятников андроновского и бегазы-саргаринского времени Центрального и Восточного Казахстана и в поселениях горной зоны Жетысу. Схожие комплексы орудий труда из кости продолжают встречаться в раннем железном веке и в средневековье на достаточно обширной территории. Но на всех хронологических этапах они интерпретируются как инструменты для кожевенного ремесла [Горячев А.А., Чернов М.А., 2007, с. 106-119].

Следы металлургического производства из слоя поселения раннего железного века представлены серией железорудного шлака. На поселении Бутакты III в слое жилища обнаружен железный ножичек (рис. 6, 18).

Наиболее значительную и многочисленную серию находок комплекса Бутакты составляет посуда и изделия из глины. Среди лепной керамики раннего железного века встречаются фрагменты кувшинов, котловидных и горшковидных сосудов, кружек, мисок различных размеров (рис. 7). Интерес представляют фрагменты чашевидных сосудов с носиками для слива. Ряд фрагментов орнаментирован пальцевыми защипами по венчику и наlepным прямоугольным валиком по шейке. Из всех глиняных изделий и инструментов наиболее часто встречаются пряслица и заготовки под пряслица из стенок керамических сосудов. Все они имеют округлую форму, диаметром от 4 до 5 см. В центре обычно высверлено отверстие диаметром 0,5-0,8 см (рис. 7, 8, 16, 17).

Особый интерес представляет котел из усадьбы 1. Котел крупных размеров лепной, широкогорлый, круглодонный с наlepными ручками (рис. 7, 1). Венчик округлый прямой. Короткая шейка переходит в тулово овальной формы. Тулово плавно переходит в округлое дно. Ручки в сечении овальной формы расположены в верхней части котла. В местах соединения их с шейкой и туловом они уплощены и расширены. По шейке сосуд орнаментирован наlepным валиком, прямоугольной в сечении формы. С верхней стороны валик тщательно заглажен гладким и тонким инструментом, с нижней стороны обозначены пальцевые защипы.

Наиболее близкие аналогии керамике стоянки среди памятников горной зоны Иле Алатау обнаруживаются в артефактах стоянки сакского времени на археологическом комплексе Тургенъ-II [Горячев А.А., 2011, с. 325-

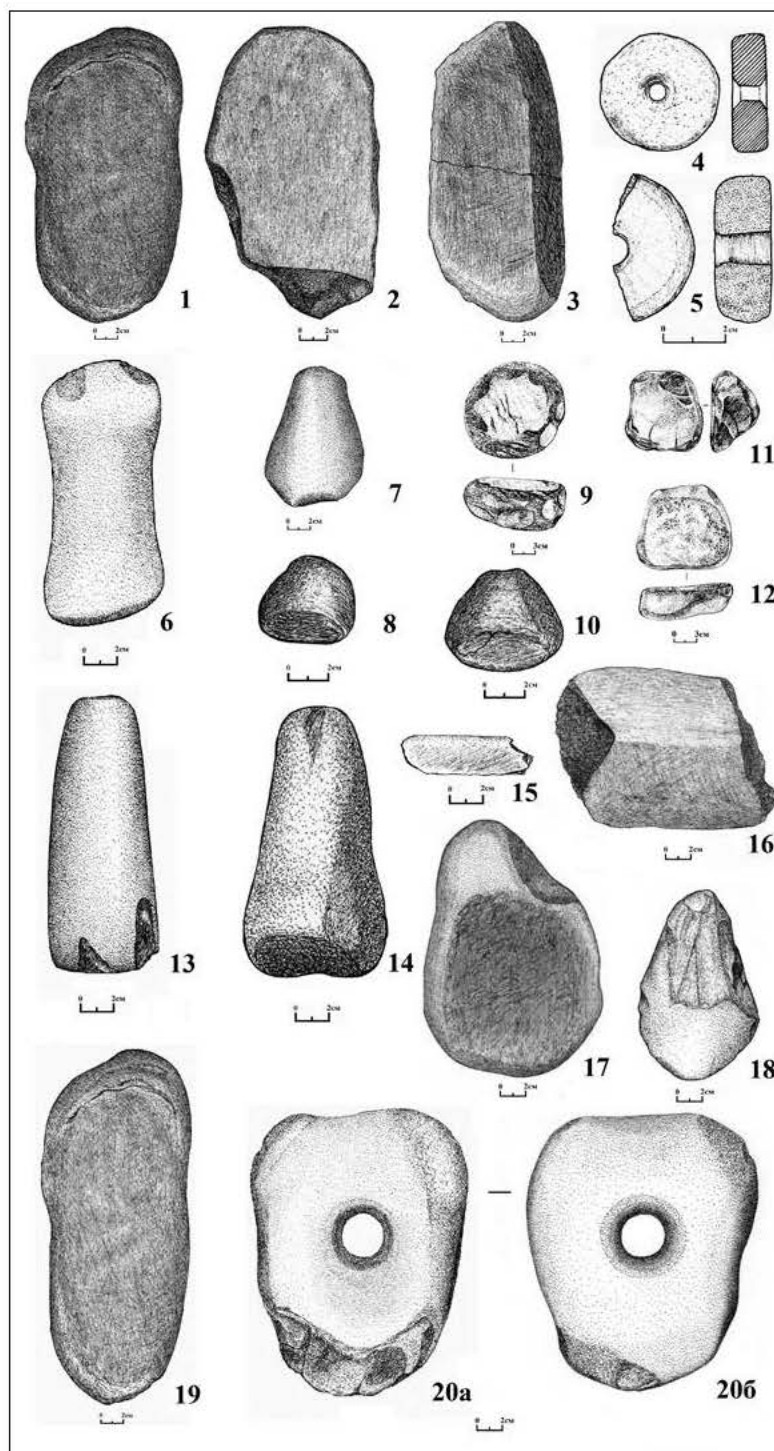


Рис. 5. Комплекс Бутакты. Каменный инвентарь из слоя поселений раннего железного века

341]. Близость керамических комплексов материалам сакусунского времени долины реки Иле и горной зоны Иле Алатау позволяет соотнести поселения с памятниками второй половины I тысячелетия до н.э. [Акишев К.А., Кушаев Г.А., 1963, рис. 80, 82; табл. XI]. По совокупности признаков вещевой материал поселений раннего железного века аналогичен кругу памятников сакского и усунского периодов региона. Почти полное отсутствие орнаментации, за исключением наlepных валиков, пальцевых защипов и ногтевых вдавлений и то в редких случаях, является

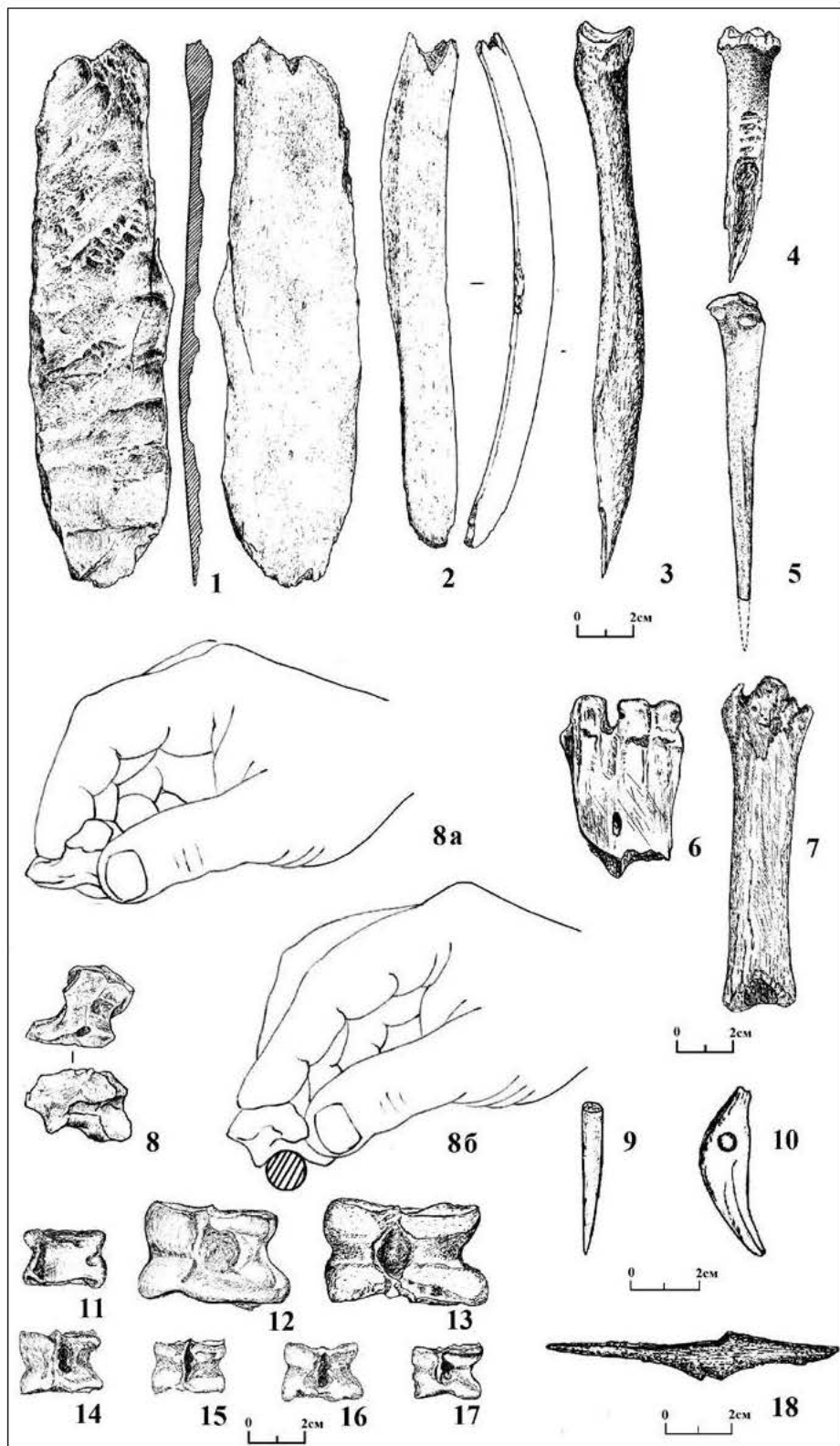


Рис. 6. Комплекс Бутакты. Костяные изделия, инструменты и железный ножичек из слоя поселений раннего железного века

одной из основных характеристик этой керамики. Данные признаки сближают их со среднеазиатскими керамическими комплексами сакского времени, датируемых преимущественно поздними этапами этого периода [Вишневецкая О.А., 1973, табл. XXII, XXIII.; Яблонский Л.Т., 1996, рис. 33, 34; Заднепровский Ю.А., 1962, с. 170].

Возникновение поселений раннего железного века в ущелье Бутакты связано с процессом выделения из комплексной системы хозяйствования отдельных коллективов скотоводов, которые группировались вокруг крупных поселков земледельцев и ремесленников, расположенных в устье горного ущелья (типа Бутакты-1). Рельеф местности и природные условия горного ущелья в прошлом явились определяющими факторами при формировании трудовой деятельности, устойчиво обеспечивающей пропитание. Условия горной зоны позволяют предполагать у жителей поселения Бутакты-III основным способом хозяйствования занятие скотоводством. Учитывая, что на расстоянии в 1,5 км ниже в то же время проживали жители поселения Бутакты-1, занимающиеся поливным земледелием, о чем свидетельствует находка каменной мотыги-бороздильника, то складывается обобщающая картина, в которой земледельцы, возделывающие поля, разводили и животных.

Освоение горных районов Заилийского Алатау древними племенами в эпоху поздней бронзы и в раннем железном веке приводит к становлению новых форм хозяйствования, основанных на преимущественном развитии скотоводства. В частности, развивается яйлажное (полуочевое) скотоводство, при котором часть населения в летний период уходила из поселков на высокогорные пастбища (жайляу), где устраивались сезонные летовки. В то же время природно-климатические условия этого района позволяли строить стационарные поселения в высокогорной зоне [Марьяшев А.Н., Горячев А.А., 2001, с. 112-121].

В раннем железном веке в горных районах формируется традиция устройства отдельных се-

мейно-родовых стоянок типа Бутакты-II и Бутакты-III, расположенных на ровных площадках склонов горных ущелий с южной экспозицией (солнцезащита). В этот период на выходе из горных ущелий устраиваются крупные поселения со стационарными жилищами турлучного типа (Бутакты-I), которые играли роль хозяйственно-ремесленных центров для населения каждого крупного ущелья. Четко стратифицированные слои сакского поселения комплекса Бутакты позволяют выделить их из материалов других этапов раннего железного века. Это расширяет значение исследований памятников сакского времени и существенно позволяет конкретизировать характер этих процессов.

Таким образом, изучение материалов археологических памятников раннего железного века на юго-восточной окраине города Алматы позволяет не только осветить основные этапы развития территории края, но и понять сущность глобальных социально-экономических и хозяйственно-культурных процессов, протекавших в древности и средневековье по всему региону.

Примечания

1 – По устным сообщениям автору К.А. Акишева и А.К. Акишева.

Список литературы

- Акишев К. А., Кушаев Г.А.** Саки и усунь долины реки Или. – Алматы, 1963. – 310 с.
- Байпаков К.М., Марьяшев А.Н.** Новые данные по изучению поселений эпохи раннего железного века в Жетысу // Изв. МОН РК НАН РК. Сер. обществ. наук. – 2001. – №1. – С. 53-65.
- Бейсенов А.З., Ломан В.Г.** Древние поселения Центрального Казахстана. – Алматы, 2009. – 260 с.
- Вайнштейн И.В.** Мир кочевников Центральной Азии. – М., 1991. – 296 с.
- Вишневская О.А.** Культура сакских племен низовьев Сырдарьи в VII-V вв. до н. э. (по материалам Уйгарака). – М., 1973. – 160 с.
- Горячев А.А.** Археологические памятники комплекса Бутакты 1 на юго-восточной окраине города Алматы // Изв. МОН РК НАН РК. Сер. обществ. наук. – 2006. – №1. – С. 45-58.
- Горячев А.А.** Археологические исследования жилищ горной бронзы Заилийского Алатау // Кадырбаевские чтения-2007: матер. междунар. научн. конф. – Актобе, 2007. – С. 37-41.
- Горячев А.А.** Стоянка и могильник раннего железного века археологического комплекса Тургенъ-II // Вопросы археологии Казахстана. – Алматы, 2011. – Вып. 3. – С. 325-341.
- Горячев А.А., Чернов М.А.** Орудия кожевенного ремесла и ткачества из археологического комплекса Тургенъ-II // История и археология Семиречья. – Алматы, 2007. – Вып. 3. – С. 106-119.
- Горячев А.А., Мотов Ю.А.** Результаты исследований археологического комплекса Бутакты-I на юго-восточной окраине города Алматы в 2008 году // Изв. НАН РК. Сер. обществ. наук. – 2009. – №1. – С. 13-24.
- Горячев А.А., Мотов Ю.А.** Результаты исследований археологического комплекса Бутакты-1 на юго-восточной окраине города Алматы в 2010 году // Изв. НАН РК. Сер. обществ. и гуманитар. наук. – 2012. – №3. – С. 3-15.
- Заднепровский Ю.А.** Древнеземледельческая культура Ферганы. – М.-Л., 1962. – 328 с.
- Малахов Д.В.** Определение остеологических материалов археологического комплекса Бутакты-1. Отчет о полевых исследованиях Алматинской комплексной археологической экспедиции в полевом сезоне 2004 года. – Алматы, 2005. – С. 137-145 // Рукописный архив ИА КН МОН РК.

Марьяшев А.Н., Горячев А.А. Поселения эпохи бронзы в верховьях ущелья Тургенъ и на плато Асы // История и археология Семиречья. – Алматы, 2001. – Вып. 2. – С. 112-121.

Флёров В.С. Раннесредневековые юртообразные жилища Восточной Европы. – М., 1996. – 101 с.

Яблонский Л.Т. Саки Южного Приаралья. – М., 1996. – 186 с.

Goriachev A.A. The Bronze Age Archaeological Memorials in Semirechie // Metallurgy in Ancient Eastern Eurasia from the Urals to the Yellow River. CHARTER IV. / Edited by Kathryn M. Linduff. The Edwin Mellen Press. – Lewiston, New York, USA, 2004. – Pp. 109-138.

Горячев А. А., Егорова Т. А.

Бутакровка шатқалындағы ерте темір дәуірінің қонысы (Алматы қаласының оңтүстік-шығыс шеті)

Summary

Бутакты археологиялық кешені Іле Алатауының солтүстік баурайының орталық бөлігінде, теңіз деңгейінен 1200–1800 м биіктікте орналасқан. Кешен әр кезеңге жататын, түрлі типтегі ескерткіштердің тобынан құралған, оның негізгі бөлігін қола дәуірінен орта ғасырға дейінгі ежелгі қоныстар құрайды. Ерте темір дәуірінде таулы аудандарда Бутакты-II, Бутакты-III сияқты отбасылы-туыстық тұрақтар құру дәстүрі қалыптасқан, олар тау шатқалының тегіс алаңдарында оңтүстік жағына (күнгей) орналасқан. Бұл кезеңде тау шатқалының шығар жерінде стационарлы тұрғын-жайлары бар (Бутакты-I) ірі қоныстар орын теуіп, олар әр ірі шатқалдың тұрғындарына шаруашылық-кәсіптік қызметтер атқарған. Бутакты кешеніндегі сақ қоныстарының қабаттары оларды ерте темір дәуіріндегі басқа кезеңдерінен бөлектеуге, айшықтауға мүмкіндік береді. Бұл, сақ кезеңіндегі ескерткіштерді зерттеудің мәнін кеңейтіп, ежелгі уақытта жалпы Жетісу аймағындағы әлеуметтік-экономикалық, шаруашылық-мәдени барысының ғаламдық маңызын түсінуге жағдай жасайды.

Goryachev A. A., Egorova T. A.

The settlements of early iron age in gorge Butakovka (the south-east outskirts of Almaty)

Summary

The archaeological complex Butakty is on the absolute altitude 1200-1800 m in the central part of north slopes of Ile Alatau. The complex consists of series of monuments from different times and different types, ancient settlements from bronze epoch to the Middle Ages are the main part of them. During the early iron age the tradition of organization separated family-ancestral sites as Butakty-II and Butakty-III were forming in mountain areas. They locate on even grounds of slopes of the mountains gorges in the south layout (in the blaze of sun). In this period of time in the exit of mountain gorges big settlements were built. They used to have permanent houses of turluch type (Butakty-I) and played role of housekeeping and handicraft centers for inhabitants of every big gorge. Clear stratified groups of the Sacks settlement's complex Butakty allows to single out them from the materials of other phases of early iron age. It liberalizes the researches of the Sacks monuments and allows understanding the main point of global social-economical, housekeeping and cultural processes, which proceeded in ancient throughout the region Zhetysu.

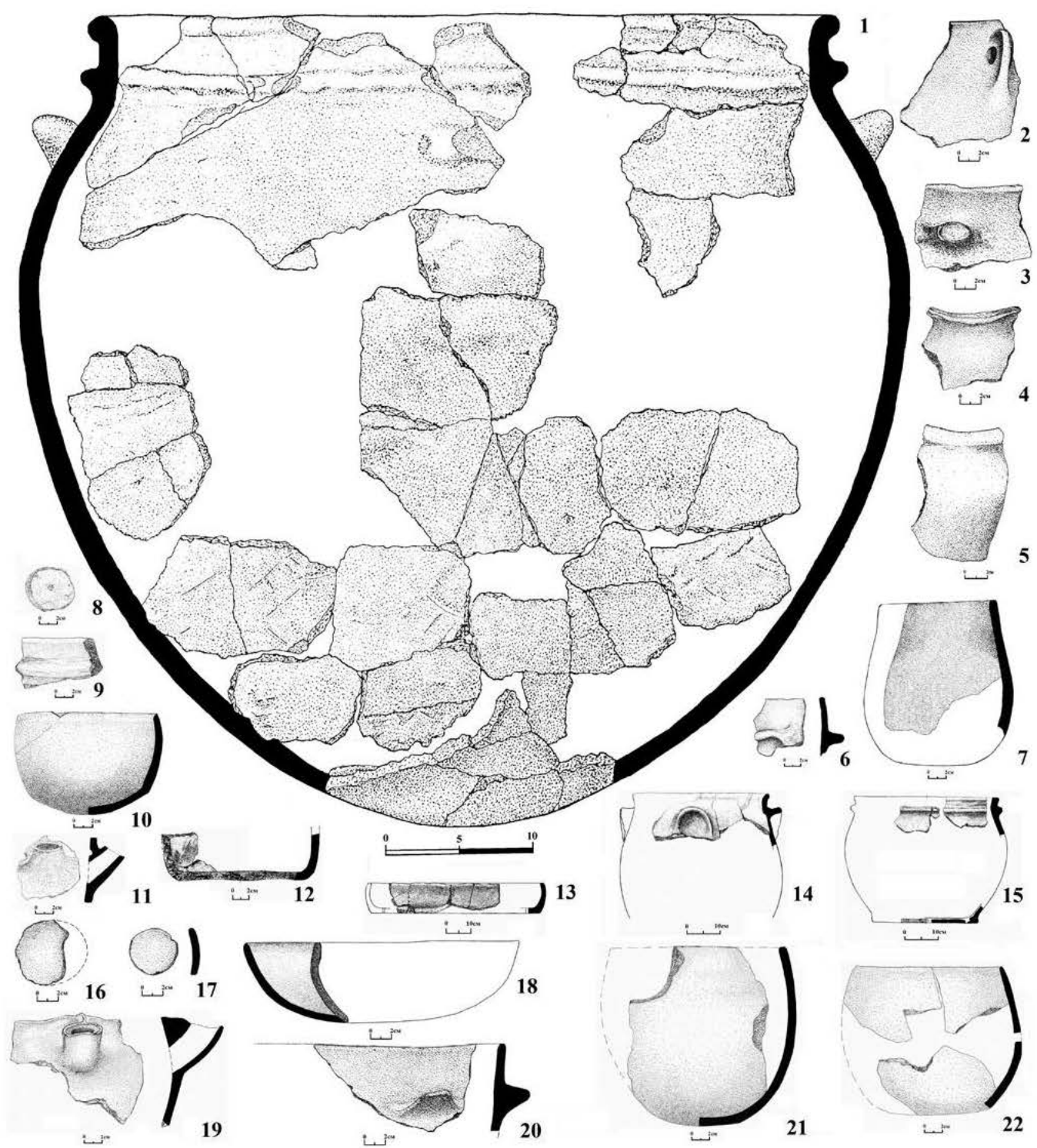


Рис. 7. Комплекс Бутакты. Керамические изделия и посуда из слоя поселений раннего железного века

СОДЕРЖАНИЕ

КЕМАЛ АҚЫШЕВ ЖӘНЕ КӨНЕ ДӘУІР АРХЕОЛОГИЯСЫНЫҢ МӘСЕЛЕРІ (АЛҒЫ СӨЗ).....	5
ПРЕДИСЛОВИЕ.....	9
БЕЙСЕНОВ А. З. Поселения и могильники сакской эпохи Центрального Казахстана.....	11
АЛТЫНБЕКОВ К. Создание собирательного образа воина-вождя сакской эпохи евразийских степей.....	39
АМИРОВ Е. Ш., ГОРЯЧЕВ А. А., ИЛЬИН Р. В. Археологические исследования в районе поселка Алатау (Институт ядерной физики).....	49
БЕДЕЛЬБАЕВА М. В., НОВОЖЕНОВ В. А. Наскальные изображения урочища Коныржон.....	55
БЕЙСЕНОВ А. З., ДЖУМАБЕКОВА Г. С., БАЗАРБАЕВА Г. А., БАРИНОВА Е., КРЕШИОЛИ Л. Археологические исследования могильника раннего железного века Каспан-6 в Жетысу.....	59
БЕЙСЕНОВ А. З., ДУЙСЕНБАЙ Д.Б. Исследования на могильнике Байке-2.....	71
БОЛТРИК Ю. В. Элитные курганы как маркеры территориальной структуры Скифии.....	77
ГАСС А. Радиоуглеродная хронология памятников раннего железного века Юго-Восточного Жетысу.....	84
ГОРЯЧЕВ А. А., ЕГОРОВА Т. А. Поселения раннего железного века в ущелье Бутаковка (юго-восточная окраина г. Алматы).....	90
ДАРАГАН М. Н. Бронзовые литейные формы для изготовления наконечников стрел VIII – IV вв. до н. э.....	100
ДЕГТЯРЕВА А. Д., КУЗНЕЦОВА Э. Ф. Результаты технологического изучения бронзовых изделий из могильников Темир-Канка и Измайловка.....	113
ДЕМИДЕНКО С. В. Об одном из «типов» бронзовых котлов Минусинской котловины.....	119
ЗИНЧЕНКО С. А. Рец. на кн.: Джумабекова Г. С., Базарбаева Г. А. Художественные бронзы Жетысу. Алматы, 2013, 120 с. Отв. ред. А. З. Бейсенов.....	125
ИВАНОВ С.С. К вопросу об использовании дротиков и метательных копий саками Средней Азии.....	127
ИОН ПЫСЛАРУ Феномен евразийских степей в раннем железном веке и о киммерийцах в Карпатско-Дунайском регионе.....	132
LORENZO CRESCIOLI The saka in the Seven rivers region: historical sources, state of studies and new research perspectives.....	146
ЛУКПАНОВА Я. А. Знаковая функция предметов с зооморфными изображениями из кургана №6 комплекса Таксай I (Степное Приуралье).....	154
МАМЕДОВ А. М. Комплексы курганов с «усами» Западного Казахстана.....	160
МАХОРТЫХ С. В., РОЛЛЕ Р. Мечи V–IV вв. до н. э. из курганов перещепинского могильника близ Бельска.....	166
НОВОЖЕНОВ В. А. Трансконтинентальные связи ранних кочевников (к проблеме происхождения киммерийцев).....	171
НУРМУХАНБЕТОВ Б. Н., ТУЛЕГЕНОВ Т. Ж. Аварийно – охранные раскопки на левобережной части могильника Иссык.....	194
ОРАЛБАЙ Е. Қ. Тарбағатай теріскейіндегі ерте темір дәуірі ескерткіштерінің кейбір ерекшеліктері.....	196
ПАНИОШКИНА И. П., ГРИГОРЬЕВ Ф. П., ЛЕЙНДЖ Т. Возраст третьего бесшатырского кургана по дендрохронологическим и радиоуглеродным данным (около 550 г. до н. э.).....	202



ПЕРЕСВЕТОВ Г. Ю. Памятники переходного и позднетасмолинского времени из Северо-Восточной Сарыарки	208
ПОЛИДОВИЧ Ю. Б. Изображения горного козла в сакском искусстве архаичного периода	215
ПОЛИДОВИЧ Ю. Б. Иней времени, ставший живительной влагой в руках мастеров. Рец. на кн.: Г.С. Жумабекова, Г.А. Базарбаева, А. Онгар «Есік. Иссык. Esik». – Алматы, 2011. Отв. ред. А. З. Бейсенов	231
ПЬЯНКОВ И. В. Этнокультурные процессы в евразийских степях (конца II – первой половины I тыс. до н. э.)	233
САВЕЛЬЕВ Н. С. Раннесакские поселения Южного Зауралья	246
СВИРИДОВ А. Н., ТЛЕУГАБУЛОВ Д. Т. Раннесакский комплекс могильника Бесоба в среднем течении реки Ишим	255
СВЯТКО С. В. Возможности метода стабильных изотопов углерода и азота применительно к евразийским степным культурам I тыс. до н. э.	260
СЕЙТОВ А. М. Степи Торгая в раннесакское время: к постановке проблемы	264
СЕЙТКАЛИЕВ М.К., ГАЙДУЧЕНКО Л.Л. Конь в погребениях кочевой элиты Южного Приуралья (по материалам кургана 3 могильника Кырык-Оба II)	271
СИМОНЕНКО А. В. Ближневосточный импорт у кочевников Евразии сарматского времени	275
SZABÓ GÉZA Ethno-sociocultural background of the oriental origin of the Pannons of the Carpathian Basin in the Early Iron Age	291
ТАИРОВ А. Д. Комплекс раннесакского времени кургана 5 могильника Кичигино I в Южном Зауралье	300
ТАИРОВ А. Д., БЕЙСЕНОВ А. З., ЗАЙКОВ В. В., ЗАЙКОВА Е. В., БЛИНОВ И. А. Древнее золото Казахстана	320
ТИШКИН А. А. Рентгенофлюоресцентный анализ металлических изделий конского снаряжения майэмирской (майемерской) культуры из местонахождения Гилевский мост (предгорья Алтая) ...	336
УТУБАЕВ Ж. Р. Сырдарияның төменгі ағысында фортификациясы бар ежелгі қалалар	341
ULF JÄGER Pre-islamic Central Asian nomads in times of religious changes: buddhist symbols on Central Asian «steppe-bronzes»	344
ФИАЛКО Е. Е. Музыка и музыкальные инструменты ранних номадов	348
FU CHANG, WANG BO, RUAN QIU-RONG, HU XING-JUN, AI TAO The study of teeth and trauma of ancient human skeletons from Saensayi cemetery, Urumqi, Xinjiang	353
ХАБДУЛИНА М. К. Каменное изваяние сакского времени из Центрального Казахстана	372
ЧЕРНОВ М. А. Композиционный строй каргалинской диадемы: опыт реконструкции	376
ЧОТБАЕВ А. Е. Некоторые вопросы военного дела древних кочевников Казахстана	385
ЧУГУНОВ К. В. Искусство раннесакского времени Тывы и Казахстана: опыт сравнительного анализа и хронология	389
ШУЛЬГА П. И. О захоронениях коргантасского типа	405
ШУЛЬГА П. И. Скифоидные культуры на территории Китая в VIII – VI вв. до н. э.	419
ЯБЛОНСКИЙ Л.Т. Экологическая обусловленность культурной дифференциации населения Приаралья в раннесакское время	429
ЯРЫГИН С. А., САКЕНОВ С. К. Колчаный набор раннесакских племен верховьев р. Шагалалы	436
Список сокращений	441
Краткие сведения об авторах	442



Ғылыми басылым

САРЫАРҚА САҚТАРЫ МӘДЕНИЕТІ ДАЛАЛЫҚ ЕУРАЗИЯДАҒЫ
ЭТНОЭЛЕУМЕТТІК ЖӘНЕ МӘДЕНИ ҮДЕРІСТЕРДІ ЗЕРТТЕУ АЯСЫНДА.

Археолог Кемал Ақышевты еске алуға арналған ғылыми мақалалар жинағы

Жауапты редактор – *А.З. Бейсенов*

Научное издание

САКСКАЯ КУЛЬТУРА САРЫАРКИ В КОНТЕКСТЕ ИЗУЧЕНИЯ
ЭТНОСОЦИОКУЛЬТУРНЫХ ПРОЦЕССОВ СТЕПНОЙ ЕВРАЗИИ.

Сборник научных статей, посвященный памяти археолога Кималя Акишевича Акишева

Ответственный редактор – *А. З. Бейсенов*

Компьютерная верстка и дизайн – *Елена Калайчиди*

Портрет К. А. Акишева – фото из семейного архива А. К. Акишева.

Scientific edition

SAK CULTURE OF SARYARKA IN THE CONTEXT OF THE STUDY OF ETHNIC
AND SOCIOCULTURAL PROCESSES OF STEPPE EURASIA.

The collection of scientific articles, dedicated to the memory archaeologist Kemal Akishev

Scientific editor – *Arman Z. Beisenov*

ISBN 978-601-7312-60-2



Подписано в печать 04.11.2015 г.
Формат 60x84/8. Усл. п. л. 51,85. Гарнитура «DSFreeSet».
Тираж 200 экз.

Отпечатано в типографии «Хикари»

**САКСКАЯ КУЛЬТУРА САРЫАРКИ В КОНТЕКСТЕ ИЗУЧЕНИЯ
ЭТНОСОЦИОКУЛЬТУРНЫХ ПРОЦЕССОВ
СТЕПНОЙ ЕВРАЗИИ**

Сборник научных статей, посвященный памяти археолога
Кималия Акишевича Акишева



**SAK CULTURE OF SARYARKA IN THE CONTEXT OF THE STUDY
OF ETHNIC AND SOCIOCULTURAL PROCESSES
OF STEPPE EURASIA**

The collection of scientific articles, dedicated to the memory
archaeologist Kemal Akishev